

UI-VIEW

UI-View est un programme qui permet d'afficher et d'envoyer de courts messages via le packet radio mais surtout de connaître la position de l'émetteur du message (APRS)

Ce programme écrit par G4IDE Roger Barker associé à un TNC (Terminal Node Controller) Tiny2, Pk88, Pk900, Baycom et bien entendu la carte son du PC via le moteur Packet AGWPE (vu précédemment) de transformer les signaux issus du HP de votre transceiver radio en caractères visibles. et d'afficher la position des différentes stations entendues sur une carte (map ou overlay)

Dans un premier temps récupérer le fichier ufx239.exe (de nombreux sites internet radio-amateurs ont des liens vers le site de G4IDE <http://peaksys.co.uk> ,cette version (16 bits) fonctionne correctement sous W98 et WME, elle totalement gratuite, il existe une version en mode 32 bits (shareware) que je n'ai pas testée.

Installer

Après avoir chargé sur votre PC (disque ou CD) le fichier ufx239.exe (1,8 MB,)

double clic sur ce fichier, une fenêtre s'ouvre et affiche.

-cela installera UIVIEW voulez vous continuer.

Clic sur oui

L'installation commence

Puis dans la fenêtre InstallShield Wizard

Clic sur Next

Accepter les conditions (2 fois)

L'assistant (wizard) propose de créer le dossier C:\UI-View

Clic sur next

L'assistant demande si l'on souhaite créer un icône dans le dossier C:\UI-View

Clic sur next

Puis à nouveau next si aucun changement souhaité

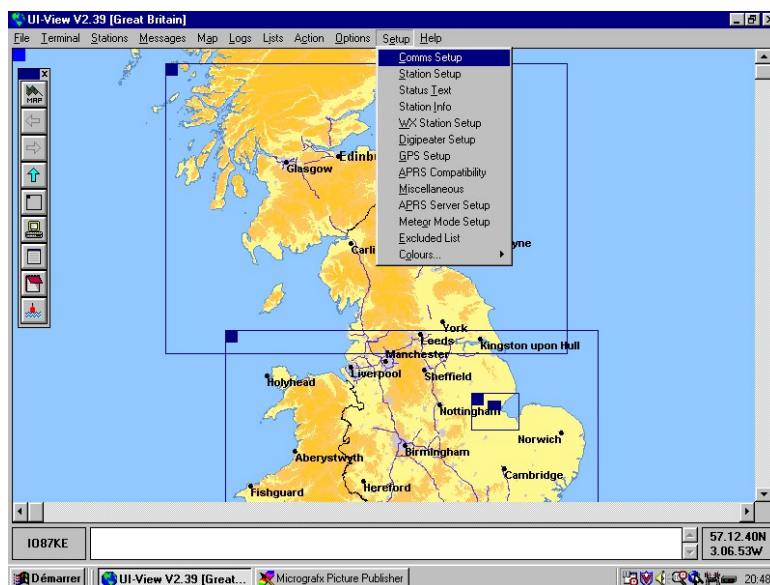
L'installation se termine après avoir cliqué sur finish

Une fenêtre du menu démarré s'affiche, déplacer (drag and drop) le raccourci vers le bureau.

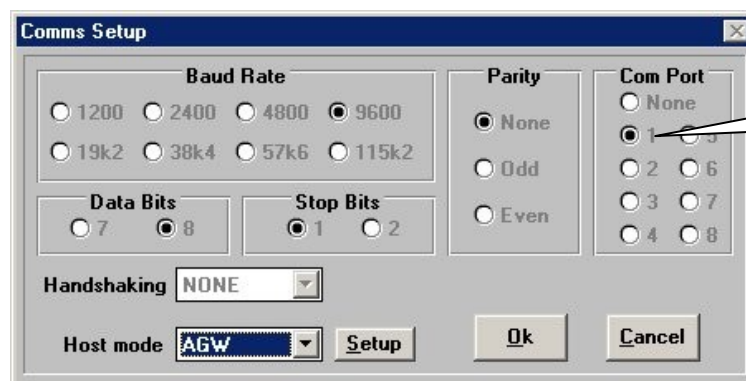
Lancer l'exécution

-
- Lancer Agwpe (via raccourci du bureau)
- Lancer UI-View (via raccourci du bureau)
- Une fenêtre signale que le programme n'est pas enregistré
accepter

Paramétrer

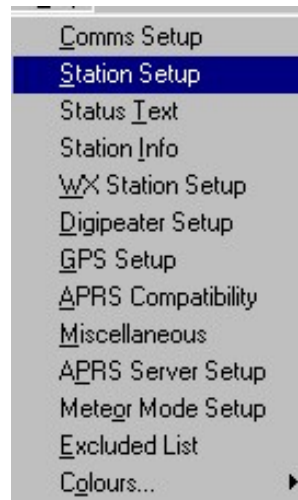


- Une carte de la Grande Bretagne s'affiche
- Dans la barre d'options en haut de l'écran clic sur Setup
- Dans le menu déroulant clic sur "Comms Setup", A nouveau il est demandé de lire l'Aide , clic sur OK puis après avoir tout lu... fermer cette aide clic sur le X, en haut à droite de la fenêtre.
- La fenêtre de paramétrage de la fonction Communication

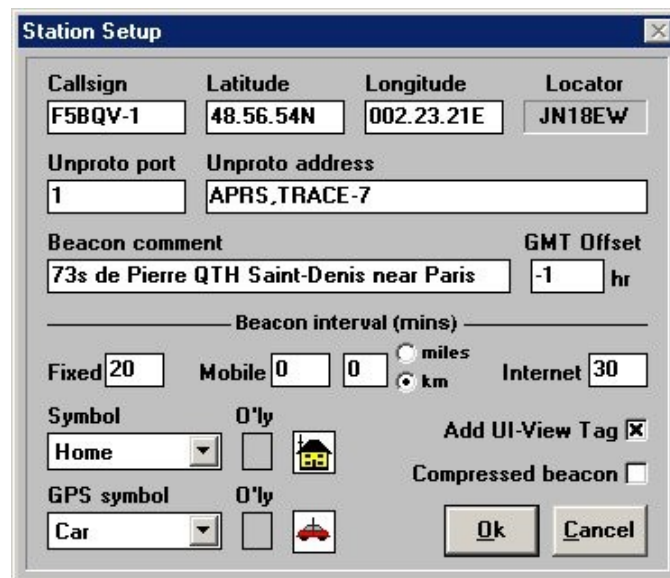


s'ouvre

- - Renseigner ces paramètres, ce sont les mêmes que pour AGWPE
 - Puis clic sur OK
 - A nouveau , dans la barre d'options en haut de l'écran clic sur Setup
- Puis sur Station Setup



-
- La fenêtre de paramétrage afférent à la station s'affiche.



Adapter ces paramètres à votre propre station, quant à la latitude et longitude si vous disposez d'un GPS c'est parfait sinon si vous connaissez votre QRA Locator, par tâtonnements successifs vous arriverez bien à déterminer votre position géographique, sinon lorsque

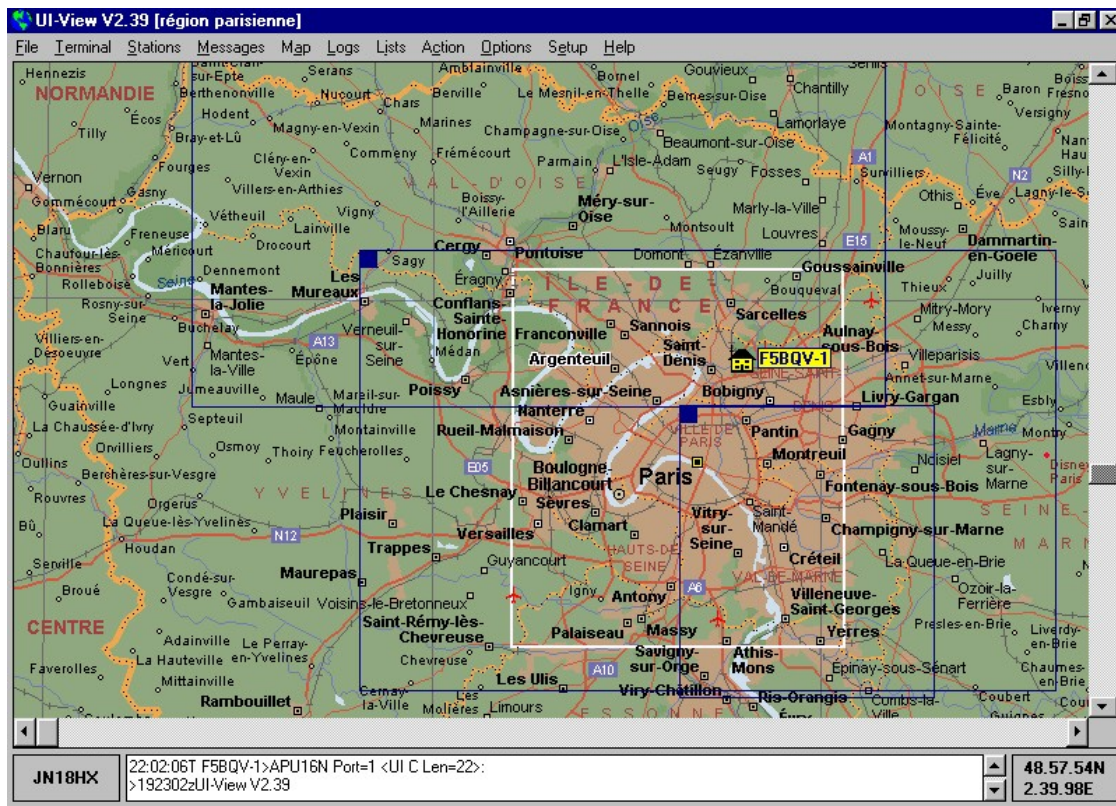
vous aurez chargé (voir ci dessous) une carte de votre région il sera très aisé de déterminer votre position et de revenir sur ce paramétrage.

Par défaut la version de UI-View ne possède que peu de cartes (Map) sur le CD REF93 un fichier Maps.zip existe décompacter ce fichier vers le dossier \Ui-view\maps

Fermer le programme Ui-View puis le relancer (clic sur l'icône du bureau)

Dans la barre des options clic sur Map, une grande liste de cartes est maintenant accessible

Choisir par exemple la carte "région parisienne"



Recevoir

Passer en réception FM

Fréquences où trouver de l'APRS sur 2 m en région parisienne

144.800	Mhz	
145.800	Mhz	ISS
145.825	Mhz	PCSAT

Au fur et à mesure que des stations transmettront leurs trames UI avec leur position, l'affichage de chaque nouvelle station s'effectuera sur la carte il est possible d'augmenter la couverture en changeant de carte (Map dans la barre des fonctions)

Envoi de trames

Je vous laisse découvrir comment communiquer avec ce programme (si je vous disais tout maintenant où serait le plaisir...)

Précautions

Certaines cartes (tel que Dep94 ou Dep95) nécessitent une machine puissante et de la mémoire pour arriver à se charger. (nous sommes en **2002**)

Partie rédigée en Décembre 2019

UI-View (version 16 bits a évolué en version 32 bits UI-View32)

La version 32 nécessitait un enregistrement, qu'en est-il maintenant après la disparition de G4IDE ?

J'ai utilisé ce logiciel jusqu'à Windows 7/32, couplé à AGWPE, qui peut tout à fait être remplacé (version modem carte son) par Soundmodem.

Voir document [Soundmodem](#)

Lors du passage en Windows 10/64 je ne suis pas arrivé à faire comme auparavant c'est-à-dire copier le dossier complet UI-View sur la nouvelle machine, donc pas d'UI-View ...

Partie rédigée en Mars 2020

Sur la remarque d'un OM (merci René) qui lui avait réinstallé UI-View sous Windows 10.

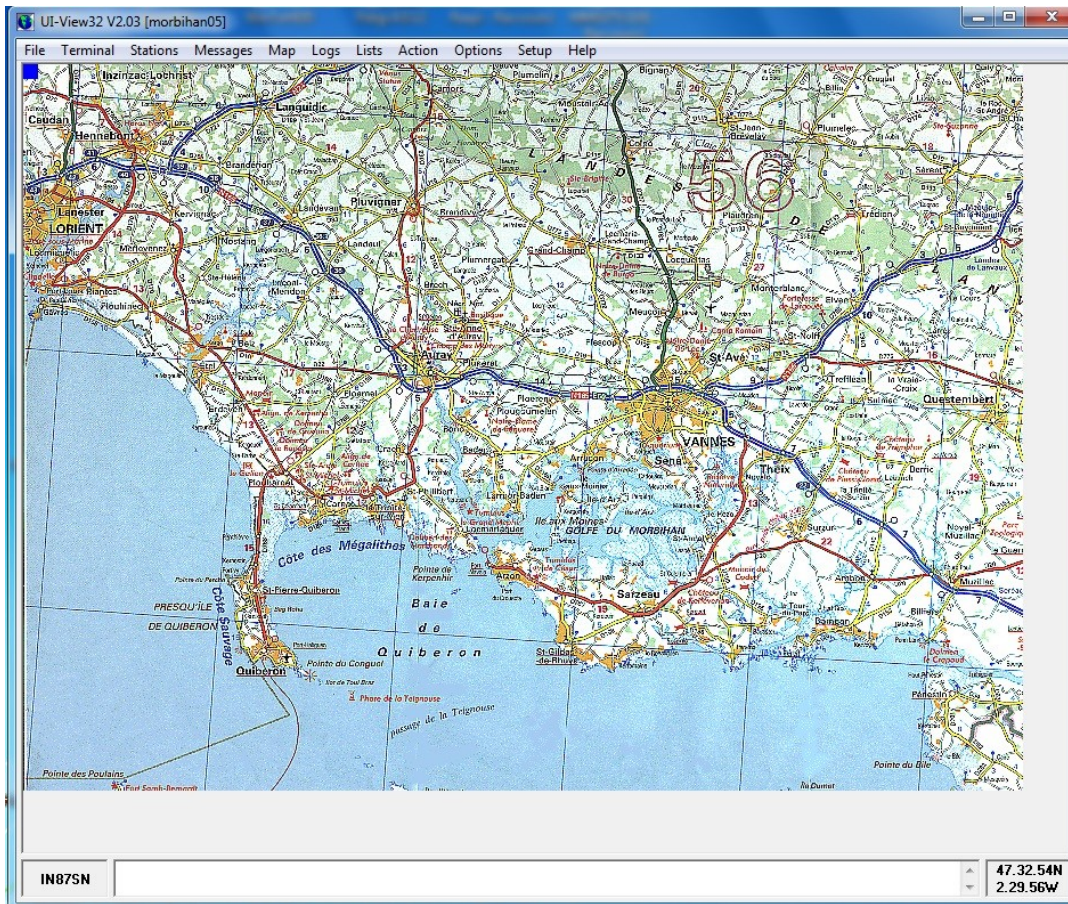
Donc c'est possible, j'ai retrouvé le programme d'installation → « 32full203.exe ». sur <http://www.ui-view.net/>

Installation puis entrée de la clé d'enregistrement.

Eh bien UI-View fonctionne.

Au passage l'aide proposée n'est plus conforme.

Bien entendu, il est nécessaire de recharger dans le dossier Map toutes les cartes contenues dans l'ancienne machine ou système.



J'ai à nouveau mes cartes.